

Schenini Costruzioni Metalliche: uno sguardo verso il futuro

In tempi difficili e sicuramente complicati, per continuare con qualità e convinzione la propria attività, Bruno Schenini, titolare di SCHENINI COSTRUZIONI METALLICHE, affronta con grande serietà, ottimismo e impegno le sfide quotidiane, condividendo i valori con i suoi dipendenti, motivati ed appassionati di un lavoro insostituibile.

Passerella Cadro.



La lucidità con cui Bruno Schenini analizza la situazione odierna del mercato è quella di un professionista serio e competente. Di chi ha fatto della sua attività una missione in grado di creare posti di lavoro e benessere nella regione. La sua idea sulle difficoltà e sulle responsabilità della situazione in cui versa l'economia delle piccole e medie imprese nel nostro Cantone è molto chiara e non nasconde il suo disagio verso le istituzioni e la politica che negli anni hanno trascurato i bisogni di quella che è stata l'ossatura economica e la forza stessa della crescita della regione.

La sua attività si distingue per l'alto profilo e per la capacità di affrontare le sfide che i progettisti, sempre più esigenti e con proposte all'avanguardia, pongono a lui e ai suoi tecnici. Questo permette di rimanere leader del mercato e di profilarsi per qualità, flessibilità e competitività.

Da imprenditore serio e responsabile non può non nascondere che le necessità delle aziende come la sua vengono sistematicamente dimenticate senza tenere conto di quanto sta avvenendo sul mercato: concorrenza sleale, prezzi non più in linea con le reali condizioni di lavoro e una diffusione sul territorio di un fenomeno di "abbassamento generale" del livello di qualità.

Dice Schenini: *"La pressante crisi che stiamo vivendo in questi anni porta sempre ad una più ampia compressione dei prezzi che, molto frequentemente, non è più possibile accettare; i guadagni per un'azienda sono indispensabili e i margini sono necessari non solo per garantire il livello occupazionale, ma anche e soprattutto, per investire nel futuro, in ricerca, formazione ed aggiornamento delle attrezzature"*.

L'azienda di Lugano - Cadro crede nella qualità e nel servizio che è in grado di offrire ai suoi clienti e tutto il processo produttivo viene interamente gestito al suo interno, grazie alle competenze del proprio ufficio tecnico, in grado di interagire con autorevolezza con la committenza e grazie al personale motivato e dalla grande esperienza. Questo è il vero "made in Switzerland", l'unica garanzia per permettere di offrire sul mercato qualità, precisione e durata nel tempo.

L'affidabilità del lavoro svolto dalla Schenini è riconosciuta dai più quotati studi di architettura ed ingegneria e permette di garantire posti di lavoro di alto profilo che creano nell'economia cantonale un alto valore aggiunto. Cosa molto difficile per aziende che puntano solo al ribasso dei prezzi o che lavorano spesso in modo sleale, come succede a volte con la concorrenza estera.



Villa - Sonvico,
Arch. Diego Caramma.

È indiscutibile, come scritto anche da importanti economisti, che il benessere e la crescita futura del paese sta anche in una corretta valorizzazione delle capacità delle piccole e medie imprese che rimangono e rimarranno elemento essenziale del tessuto economico e che sempre più spesso oggi vengono trascurate e dimenticate.

Ciononostante la Schenini Costruzioni Metalliche guarda al suo futuro con un certo ottimismo, conscia che i problemi si possono affrontare e superare con la logica dei propri valori aziendali. Che in Schenini sono più che mai saldi.

Alcuni progetti

- ✓ La nuova passerella di Cadro è stata recuperata dalla foce al Parco Ciani. Completamente smontata, ripulita dalla corrosione (con sostituzione di parti in acciaio), sabbata e riverniciata, è stata divisa in due parti e successivamente riunita prima della posa in loco, riportandola all'antico splendore.
- ✓ Elementi in acciaio COR-TEN eseguiti su disegno per strutture di separazione interne, esterne e scale. I particolari interni hanno subito un trattamento speciale, mentre gli elementi esterni sono stati lavorati in modo tradizionale. Il progetto è firmato dall'Arch. Diego Caramma.
- ✓ La scala interna in moderno edificio di Breganzona è realizzata interamente in acciaio Inox con elementi verniciati in rosso. L'Arch. Manuela Bonjour ha proposto un'architettura che gioca sui vuoti creati dai gradini rendendo la scala molto leggera e luminosa.

Info:

Schenini SA

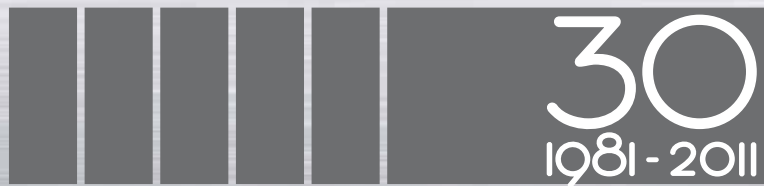
Via Sorengo 30
CH-6900 Lugano
Tel. 091 942 34 45
Fax 091 966 38 35
info@schenini-sa.ch
www.schenini-sa.ch

Scala interna presso uffici
Breganzona,
Arch. Manuela Bonjour



SCHENINI

COSTRUZIONI METALLICHE



*Passione, qualità
e affidabilità... d'acciaio!*



Villa - Sonvico, approfondimento

Ubicazione Strada dra Vall 15, Sonvico

Genere d'opera ristrutturazione
abitazione unifamiliare

Data realizzazione 2013-2015

Progetto e direzione lavori DCA . Diego Caramma Architecture

Collaboratrice al progetto Arch. Nicole Jaccard

Fotografie Ikon Swiss (www.ikonswiss.com)

Carpenteria metallica Schenini SA
e rivestimenti in corten

Serramenti in alluminio, Vistec SA
parapetti in vetro
ed elementi traslucidi



Nel suo impianto originario l'edificio si presentava sostanzialmente chiuso su tre lati, rinunciando a qualsiasi rapporto significativo con gli spazi esterni, ad eccezione della vetrata del soggiorno che offriva una meravigliosa vista sul golfo di Lugano fino al ponte-diga di Melide.

L'intervento, pur salvaguardando e anzi valorizzando maggiormente la vista verso sud, ha stravolto l'organizzazione preesistente nell'intento di instaurare una relazione molto più intensa con gli spazi esterni e offrendo al contempo uno scorcio sull'ineguagliabile paesaggio caratterizzato dalla maestosa presenza dei Denti della Vecchia. Questo risultato è stato raggiunto ripensando l'accesso all'abitazione attraverso un patio capace di divenire un luogo di vita privilegiato, vera e propria estensione e ideale prolungamento degli ambienti interni.





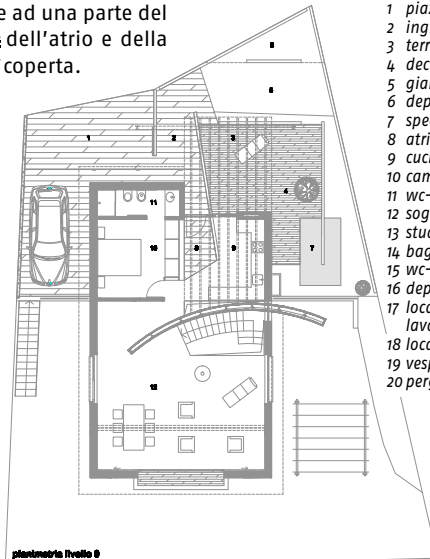
L'articolata e viva spazialità del patio è il risultato della composizione di elementi in acciaio rivestiti in corten e legno di mogano, che tracciano e definiscono pure le scelte della sistemazione esterna caratterizzata da superfici in legno di bamboo, ghiaietto bianco e prato.

Una generosa copertura in vetro, che sostituisce una parte della preesistente copertura a falda e si estende oltre il perimetro originario della costruzione sottolineando maggiormente la relazione tra spazi interni ed esterni, offre al contempo riparo al nuovo ingresso e ad una parte del patio, nonché una suggestiva illuminazione zenitale dell'atrio e della cucina, in collegamento diretto con la nuova terrazza coperta.

Il grande elemento curvo realizzato con struttura interamente metallica rivestita esternamente in corten definisce l'organizzazione degli spazi ai vari livelli, offrendosi all'interno dell'abitazione come una grande parete traslucida retroilluminata su tutta la superficie rivolta verso sud, ovvero verso gli spazi di soggiorno e verso lo studio del livello inferiore. Gli elementi traslucidi sono stati realizzati da parte della ditta Vistec SA mediante pannelli di policarbonato termoformati.

Per quanto riguarda i serramenti in alluminio sono stati impiegati telai serie EL 76E da 76 con ante a battente da 86 mm, mentre per gli scorrevoli sono stati adottati telai serie EL 170 spess. 178 mm con ante da 72 mm.

I parapetti interni sono stati eseguiti adottando il brevetto Swissrailing FLAT della ditta Glas Trösch.



- 1 piazzale
- 2 ingresso patio
- 3 terrazza coperta
- 4 deck in legno
- 5 giardino
- 6 deposito
- 7 specchio d'acqua
- 8 atrio ingresso
- 9 cucina
- 10 camera
- 11 wc-doccia
- 12 soggiorno-pranzo
- 13 studio
- 14 bagno e sauna
- 15 wc-doccia
- 16 deposito
- 17 locale tecnico
- 18 lavanderia
- 19 vespaio
- 20 pergola

